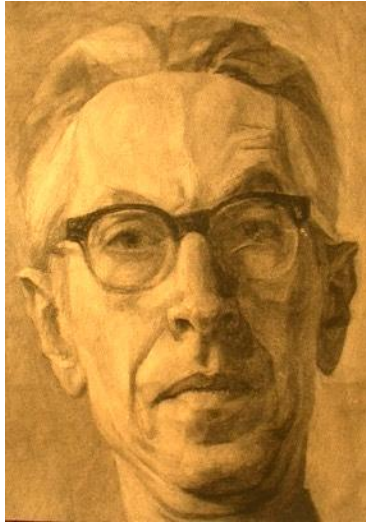


# Gheorghe Glauber

1921 Timișoara – 2005 Ierusalim



Autoportret

Gheorghe (Zeev) Glauber s-a născut în Timișoara în 1921 ca fiul cel mare al lui Arpad (Arie Leib) și Tereza (Reizel), născută Schreyer (Lugoj). Familia Glauber au avut o condiție materială bună, ceea ce le-a permis să ofere celor doi băieți o copilărie și o adolescență frumoasă. În casă se vorbea maghiara și germana.



Gheorghe Glauber, a urmat Școala Primară Israelită și Liceul Israelit din Timișoara, avându-l coleg de bancă pe Francisc (Ferenc) Rado, care va deveni prietenul lui de suflet de o viață.

Fotografie de absolvent al Liceului Israelit Timișoara, 1939

Încă de copil i-a plăcut să deseneze, fiind înzestrat cu un simț deosebit al spațiului și al formelor. În anii adolescenței s-a alăturat grupurilor artistice timișorene, unde i-a cunoscut pe pictorul Ștefan Szönyi și sculptorul Andrei Szobotka, amândoi absolvenți ai Liceului Israelit din Timișoara. Primul a devenit mentorul lui în pictură, în timp ce al doilea va deveni un foarte apropiat prieten al lui și al viitoarei familii pe care o va întemeia la București.



Între 1941 și 1944, tânărul Gheorghe Glauber a fost deportat în diferite lagăre de muncă obligatorie în România, dar chiar și în aceste grele condiții a continuat să deseneze. S-a păstrat un frumos autoportret desenat pe o carte poștală destinată părinților îngrijorați rămași în Timișoara.

Între 1945 și 1949 a activat în cadrul Școlii de Artă Bănățene, participând la câteva expoziții în oraș. În 1949 a început studiile de pictură la Academia de Arte (viitorul Institut de Arte Plastice) din București. Lucrarea lui de diplomă este o pictură de mari dimensiuni reprezentând un grup de școlari făcând experiențe într-un laborator de chimie. Pictura, lucrată într-o manieră realistă, a fost foarte apreciată de critici, fiind trimisă la Bienala de Artă de la Veneția (Italia) din 1954.



Gheorghe Glauber a fost profesor de desen la Palatul Pionierilor, consilier artistic la Editura Didactică și Pedagogică, profesor de desen și pictură la Liceul de Arte Plastice "Nicolae Tonitza" din București. În paralel a desfășurat o intensă muncă artistică în

studioul său, lucrările lui participând la numeroase expoziții în România și în străinătate. Lucrările lui se află în multe muzee de artă din România și în colecții particulare.

A participat anual la taberele de artă, majoritatea lor în Transilvania, dar obișnuia să umble și singur, făcând nenumărate schițe pe care le folosea pentru picturile viitoare.

Pictorul Gheorghe Glauber a fost un portretist deosebit, surprinzând cu măiestrie esența modelului desenat sau pictat. Pe parcursul carierei lui a fost frământat de grija să găsească tehnica cea mai convingătoare de a transmite mesajul artistic.

În anul 2000 a emigrat împreună cu soția în Israel, alăturându-se familiilor celor doi fii.

După câțiva ani fericiți alături de cei dragi, s-a îmbolnăvit și la scurt timp a murit în anul 2005. Este îngropat la Ierusalim, pe placă, sub numele lui, fiind scris în ebraică "pictor".

Numele lui Gheorghe Glauber figurează în următoarele materiale documentare:

1. Pictori români uitați, 2003, Tudor Octavian
2. Dicționarul artiștilor români contemporani, 1976, Octavian Barbosa
3. [Pavilionul României la Bienala de Artă de la Veneția din 1954](#), 2019, Cosmin Nasui – internet
4. Articolul [Brațul scurt al artei, Revista 22](#) (editată de Grupul pentru Dialog Social), 14/2/2017, Erwin Kessler – internet